

MARIE HENRICH

«**Tout est paysage**»

Du 9/04 au 08/05/2022



Dans « **Tout est paysages** » Marie Henrich expose des oeuvres où plusieurs temps, plusieurs espaces cohabitent et se confondent dans l'espace de la toile, uniquement révélés par l'étirement des couleurs.

Des lignes s'agencent ainsi horizontalement et recréent par l'abstraction le phénomène de l'étirement du paysage par la vitesse de déplacement de l'observateur : depuis le siège d'une voiture, d'un train, d'un métro...

Écrire par la couleur ce phénomène sur la toile est une manière pour l'artiste de proposer une représentation du temps qui passe, défile, fuit. C'est aussi une tentative de marquer des pauses et de s'extraire de cette course ininterrompue dans nos sociétés contemporaines.

BIOGRAPHIE

Née en 1995 à Nancy, Marie Henrich vit et travaille à Grenoble.

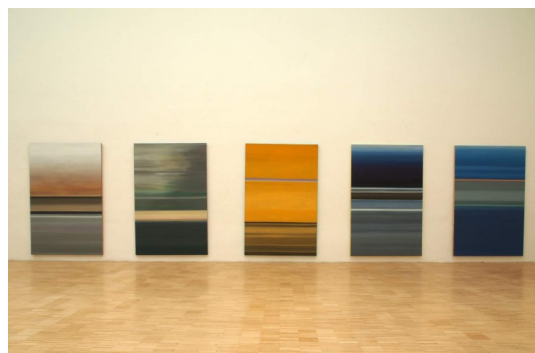
Elle étudie à l'École Supérieure d'Art et Design Grenoble-Valence depuis 2015.

DEMARCHE

« Figurer par l'abstraction, c'est ainsi qu'on pourrait mettre en mot le but que je me suis donné. C'est aussi, je crois, ce qui décrit le mieux l'acte de peindre. »

Une image peinte est toujours peinture avant d'être image. Aussi, tout le défi qui m'anime est de ne pas soustraire la couleur au sujet, de ne pas faire du tableau un vecteur mais l'objet même, sans pour autant que ce dernier soit déconnecté de la réalité. Cette réalité à laquelle j'appartiens se traduit par des espaces et des temps pluriels. »

**Contact pour
la visite :**
contact@la-tec.fr



POUR LA CLASSE

Le travail de l'artiste permet d'aborder un questionnement majeur au programme: la représentation du monde. Les œuvres abstraites de Marie Henrich amèneront les élèves à se questionner sur les écarts entre la réalité et la représentation de cette réalité par les artistes. D'une manière générale, il s'agira de les ouvrir à la pluralité des représentations dans l'Art.

↳ **Cycle 1** : découvrir différentes formes de représentations, mettre des mots sur ses émotions, ressentis, travailler la couleur.

↳ **Cycle 2** : prendre conscience de la présence du dessin et de la diversité des modes de représentation, agir sur les couleurs (mélanges, dégradés, contrastes...), observer, expérimenter des principes d'organisation et de composition plastiques (répétition, alternance, Superposition...).

↳ **Cycle 3** : la question de la ressemblance, mais aussi de la matérialité de l'oeuvre sont des entrées fécondes (la matérialité et la qualité de la couleur, les effets du geste et des instruments).



Cette exposition est ouverte aux élèves dès la maternelle.

↳ **Cycle 4** : la question de la ressemblance et de la narration avec une entrée sur le mouvement et l'espace suggéré très présente dans le travail de l'artiste. Une entrée sur l'image animée peut aussi être envisagée pour faire écho.

RESSOURCES ENSEIGNANTS

↳ **Le paysage dans l'Art :**

<https://perezartsplastiques.com/2018/04/24/le-paysage-dans-lart/>

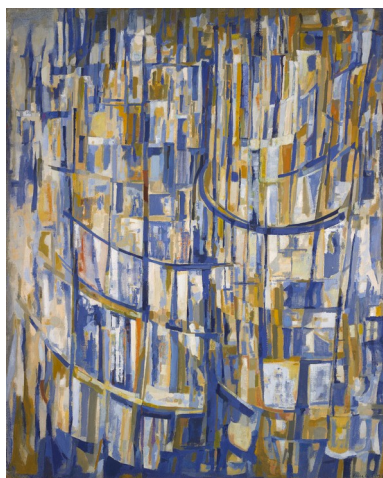
↳ **Le dossier pédagogique du Centre Pompidou sur l'abstraction :**

<http://mediation.centrepompidou.fr/education/ressources/ENS-abstrait/ENS-abstrait.html>

↳ **Focus sur les Femmes artistes « Paysage et Abstraction » :**

<https://awarewomenartists.com/decouvrir/paysage-et-abstraction/>

HISTOIRE DES ARTS / REFERENCES CULTURELLES

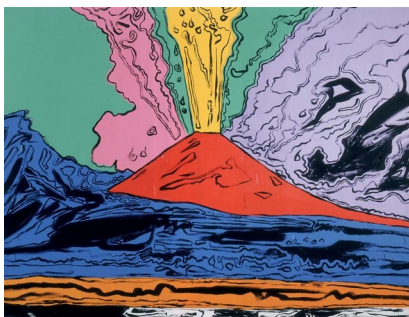


Maria Helena Vieira da Silva, *Les tours*, 1954.

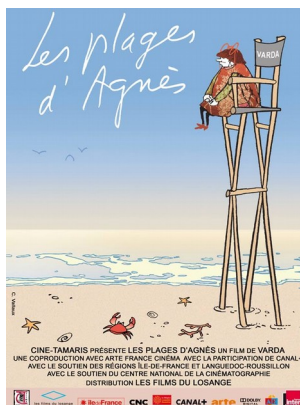


Nasreen Mohamedi, *Untitled*, 1970, tirage argentique.

Le paysage dans l'Art contemporain



Andy Warhol, *Vésuve*, 1985.



Agnès Varda, *Les plages d'Agnes*, film 2019.



Eva Jospin, *Forêt palatine*, 2019-20.



Les Veilleurs, *Origami 2.0*, installation 2021.
Teaser : <https://www.youtube.com/watch?v=JFY4oTn0fBQ&t=86s>